

# Übersicht

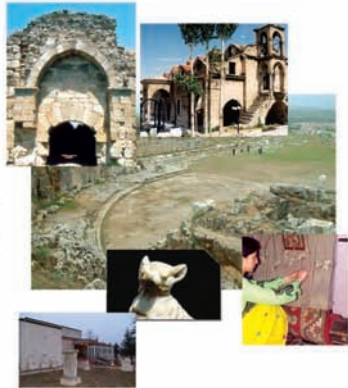
## Allgemeine Informationen

Erdkunde.....	03
Geschichte.....	05
Ausbildung.....	06
Gesundheit.....	07
Ökonomie.....	08



## Historische und kulturelle Werte

Antike Städte.....	10
Karawanserei.....	19
Medressen.....	21
Moscheen.....	23
Kirchen.....	25
Burgen.....	27
Museen.....	29



## Natürliche Schönheiten

Wintersporte.....	35
Seen.....	42
National- und Naturpark.....	46
Grotten.....	53
Ausflugsorte- und Rastplätze.....	56
Strand- und Campingplätze.....	57
Sonstige Tourismusaktivitäten.....	58
Volkskultur.....	59
Sonstige Informationen.....	60





*Isparta der  Garten der  Türkei*

**Die Menschen aus der Stadt.  
„sie kaufen Rosen,  
sie verkaufen Rosen,  
sie wiegen mit den Rosen,  
der Markt und Basar sind Rosen, nur Rosen“**

# allgemeine Informationen

Erdkunde

allgemeines Gesamtbild von der Provinz Isparta



Die Provinz Isparta hat eine zauberhafte Natur und Geographie. Sie liegt in der sogenannten „Seeregion“, wo die Bergen und Seen in dem Westteil der Mittelmeerregion sich umarmen.

Die Farben von den Seen Gölcük, Kovada und Eğirdir ändern sich in jeder Stunde und diese fasziniert die Menschen. Erheitert sie die Natursport in den Bergen Davraz, Dedegöl und Barla treibenden Menschen unverzichtbar und unerlässlich.

Sie hat reichhaltige Flora und Fauna. Die Klima der Provinz Isparta ist im Sommer warm und trocken und dabei im Winter kalt und regnerisch. Die Bevölkerungszahl besteht insgesamt aus 419.845, die 184.735 Personen leben in dem Provinzzentrum. Ihr Flächeninhalt ist 8.933 km<sup>2</sup>.

Rosengarten



*Isparta der  Garten der  Türkei*

# allgemeine Informationen

## Entwicklungsgeschichte

Besuch der Provinz Isparta vom Atatürk am 06 März 1930



### Entwicklungsgeschichte:

Die als Pisidien im Altertum benannten und in der Provinz durchgeführten archäologischen Forschungen zeigen, dass dieses Gebiet in dem Paläolithikum besiedelt worden ist. In der Provinz Isparta haben die Lydier, Phryger, Perser, Griechen, Römer, Byzantiner, Seldschuken und Osmanen beherrscht. Diese Provinz ist im Jahre 1923 eine unabhängige Provinz geworden und im Jahre 1926 als „Isparta“ benannt. Mustafa Kemal Atatürk hat Isparta am 6 März 1930 besucht.



bedeckter Basar Firdevs Bey

# allgemeine Informationen

Ausbildung

## Ausbildung:

Isparta ist eine mit ihren modernen Bildungseinrichtungen von den vielen Studenten bevorzugte Provinz. Diese Provinz hat eine Stelle in den in der Türkei vorhandenen erfolgreichen Provinzen. In der Universität Süleyman Demirel der Provinz studieren 50.000 Studenten.

Feierlichkeiten für 19. Mai Jugend- und Sportfeiertag



Frühlingsfestival der Universität Süleyman Demirel



Frühlingsfestival der Universität Süleyman



Isparta der  Garten der Türkei 

# allgemeine Informationen

## Gesundheit

### **Gesundheit:**

Die Provinz Isparta hat viele verschiedene Gesundheitseinrichtungen und umfangreiche Möglichkeiten. Sie steht mit diesen Möglichkeiten im Vordergrund zwischen den wichtigsten Gesundheitszentren der Türkei. Besonders hat sie sich in den letzten Zeiten über die Mund- und Zahn- und Augengesundheit entwickelt und damit ist sie in die Stelle gekommen, dass es auch in dem Gesundheitstourismus bevorzugt wird.

Eğirdir Therapie- und Rehabilitationskrankenhaus für die Knochen- und Gelenkkrankheiten



Forschungs- und Anwendungskrankenhaus der Medizinfakultät der Universität S. Demirel



### Ökonomie:

Die Rosenpflanzung in der als Rosengarten der Türkei genannten Provinz Isparta hat die Rosenindustrie entwickelt. Die Rosenöle und die jeglichen Rosenprodukte werden in dem Innenmarkt benutzt und sowie auch exportiert. Ca. 60 % der Rosenölherstellung in der Welt wird durch die Provinz Isparta geleistet. Sie hat sich auch weltweit mit der Herstellung von Nelke, Speik, Bohnenkraut, Apfel, Pfirsich und Kirsche durchgesetzt. Ihr Landwirtschaft und Industrie entwickelt sich immer weiter. Das Teppichbusiness, welches den wichtigsten Teil der Ökonomie der Provinz bildet, führt seine Popularität immer noch weiter.



Aquädukt in Yalvac





# Historische und kulturelle Werte

Antike Städte

## Pisidia Antiochia:

Das Antiochia liegt weit 105 km von Isparta und es befindet in dem Landkreis Yalvaç. In der die Hauptstadt der Region seienden und in der hellenistischen Zeit gegründeten Stadt Pisidia gibt es Bodenschätze aus den römischen und byzantinischen Kultur. Sie war Geschwisterstadt in der römischen Zeit mit Rom. Es gibt hier auch eine Kirche, die dem Saint Paul geloben worden ist. Der Saint Paul hat hier zum ersten Mal gepredigt, welche auch eingetragen sind. Darum hat sie auch wichtige Eigenschaften in Hinsicht des Religionstourismus. August Tempel, Eintrittstür, Kirche, Theater, römische Badeanstalt, monumentaler Brunnen, Säulenstraße und Aquädukt sind als teilweise bewahrt bis zu dieser Zeit vorhanden gewesen.

Augustus Tempel in Yalvaç



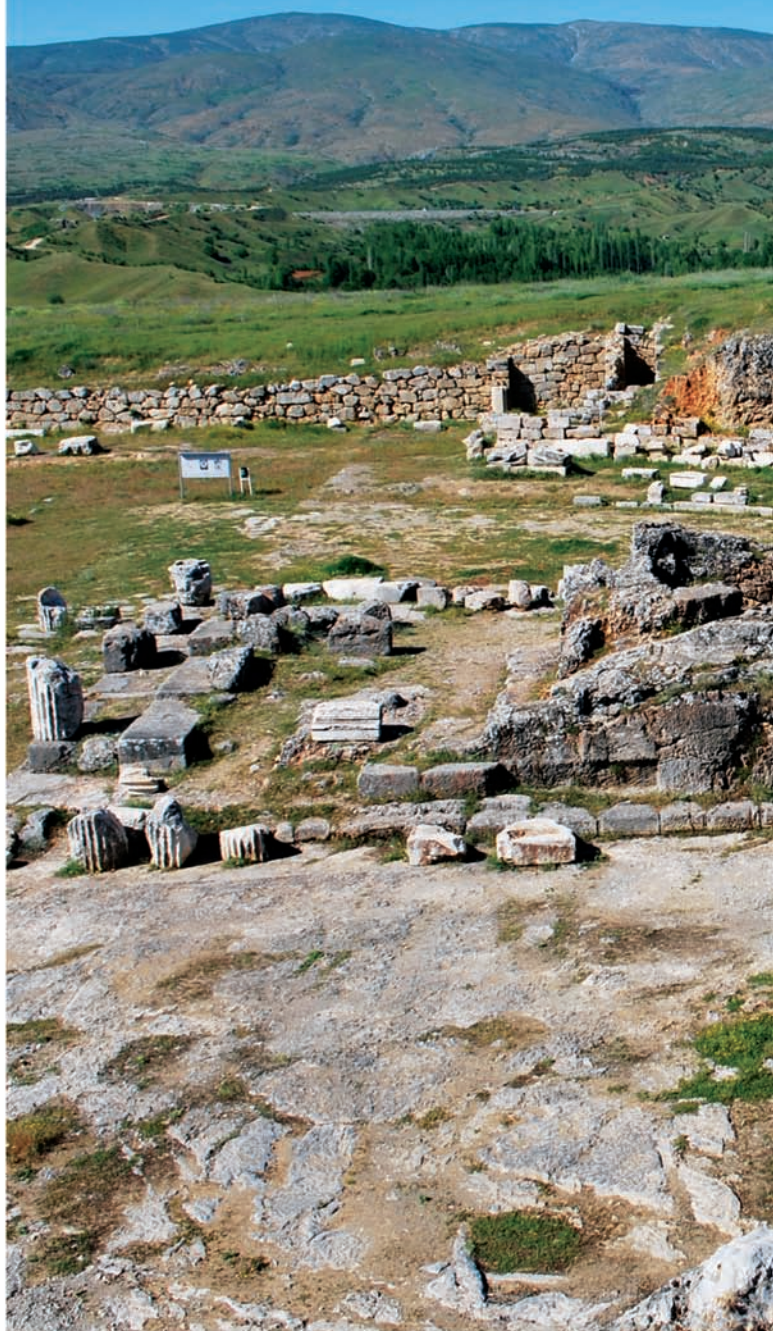
Scheinarchitektur des Augustus Tempels in Yalvaç - Gemeinde zu Yalvaç



Säulenstraße der antiken Stadt Antiochia in Yalvaç



Augustus Tempel in Yalvaç





*Isparta der  Garten der  Türkei*



Mosaik zur Saint Paul Kirche der antiken Stadt Antiochia in Yalvac



Saint Paul Kirche der antiken Stadt Antiochia in Yalvac



# Historische und kulturelle Werte

Antike Städte

heiliger Bereich von Men



**Tempel Men:** Der Men Tempel ist wie 5 km von dem Landkreis Yalvaç und liegt in dem Forst Gemen. Dieser Tempel war v.Chr. 4. Jahrhundert im Name des Mondgottes Men gebaut worden. Die antike Stadt Antiochia steht zwischen den wichtigsten Zentren der Kultur Men. Dieser Stadt ist mit den an den Gott Men vorgelegten vielen Werken ausgestattet worden. Außerhalb des Tempels gibt es zwei Kirchen, ein Stadium und Häuser



heiliger Bereich von Men



heiliger Bereich von Men

*Isparta der  Garten der Türkei*

# Historische und kulturelle Werte

## Antike Städte

**Insel Hoyran und Felsengrab:** Es ist eine Insel die weit 24 km von dem Landkreis Yalvaç liegt und in dem See Hoyran befindet. Es gibt in der Insel ein im Name der Göttin Artemis gebauten Tempel.

Die Felsengraben schauen dem See Hoyran und es sind in den Felsen durch die Bohrung gemacht worden.

Insel Hoyran



Felsengraben Aşağıtirtar



# Historische und kulturelle Werte

## Antike Städte



**Antike Stadt Adada:** Die antike Stadt Adada ist in dem Landkreis Sütçüler weit 89 km von der Provinz Isparta und es in der hellenistischen Zeit gegründet worden. Die Reste von Tempel, Officialgebäude, Kirche und sonstigen verschiedenen Strukturen stehen immer noch in der Stadt prunkvoll. Die Reste des historischen Königswegs von Adada bis Antalya bestehen immer noch weiter.



## Historische und kulturelle Werte

### Antike Städte

**Distanzwanderweg Saint Paul:** Heute hat der Distanzwanderweg Saint Paul eine wichtige Rolle bei den Tourismusaktivitäten. Dieser Weg fängt von Antalya Perge an und endet in Provinz Isparta in Sütçüler Çandır, Yazılı Kanyon und in der Antiken Stadt Adada Eğridir, Yalvaç und in der antiken Stadt Pisidia Antiochia. Der Saint Paul Weg ist ca. 500 km lang und es ist der zweite größte Weg der Türkei. Die 400 Kilometer dieses Weges werden in den Grenzen der Provinz Isparta verwirklicht.



St. Pauls Weg



Aquädukt Uluborlu Cirimbolu



## Historische und kulturelle Werte

### Karawansereien

**Karawanserei Ertokuş (Herberge Kudret):** Es ist 60 km weit von der Provinz Isparta und es befindet neben dem See Eğirdir der Stelle Yeşilköy des Landkreises Gelendost. Nach dem in der Herberge vorhandenen Epigراف ist diese durch den Mubarizeddin Ertokuş im Jahre 1233 gebaut worden.

Heute nur ihre Grundsteine gebliebene Herberge Eğirdir (Steinherberge), Herberge Ş.karaağaç Kireli und Herberge Uluborlu sind die sonstigen Herbergen in der Provinz Isparta.

Die in der Grenze der Provinz Isparta vorhandenen Herbergen sind die wichtigsten Herbergen, die in den Strecken der in der Geschichte als Handelsweg akzeptierten Seidenstraße benutzt werden.



Karawanserei Ertokuş in Gelendost





# Historische und kulturelle Werte

## Medressen

**Medresse Atabey Ertokuş:** Diese Medresse ist in der I. Alaaddin Keykubat gelbeten Zeit von dem Seldschuken-Kommandeur im Jahre 1224 gebaut worden.



Medresse Atabey Ertokuş

## Historische und kulturelle Werte

### Medressen

**Medresse Eğirdir Dündar Bey (Steinmedresse):** Diese Medresse ist als Herberge im Jahre 1237 in der Zeit der Seldschuke-Sultan II. Gıyaseddin Keyhüsrev gebaut worden und es ist im Jahre 1301 von dem Hamidoğlu Dündar Bey als Medresse getauscht worden.

Medresse Eğirdir Dündar Bey



## Historische und kulturelle Werte

### Moscheen

**Moschee Kutlubey (Ulu):** Diese Moschee ist im Zentrum der Provinz Isparta. Es ist von dem in der Zeit II. Murad gelebten Osmanen Kommandeur Kutlubey im Jahre 1429 gebaut worden. Diese Moschee ist mit dem Erdbeben im Jahre 1914 zusammengebrochen und im Jahre 1922 ist die heutige Moschee und ihr Minarett restauriert worden.



**Moschee Mimar Sinan (Moschee Pascha Firdevs):** Diese Moschee ist im Zentrum der Provinz Isparta und es ist in der Zeit Kanuni Sultan Süleyman von dem Gouverneur zu Isparta Pascha Firdevs im Jahre 1561 in der Still von Mimar Sinan gebaut worden.



# Historische und kulturelle Werte

## Moscheen

**Moschee Kavaklı:** Diese Moschee ist im Zentrum der Provinz Isparta und nach dem Epigrafen ist es zwischen den Jahren 1782-83 gebaut worden.

**Moschee Eğirdir Hızırbey (Bogenminarett):** Es sind die Strukturen vom 13. Jahrhundert aus der Seldschuken-Zeit. Diese Moschee ist von dem Hızırbey aus Hamidoğulları renoviert und ausgebaut worden. Das Minarett dieser Moschee ist auf der Burgtür welche die gemeinsame Mauer der Medresse Dünder Bey und Moschee Hızırbey darstellt, gebaut worden.

**Moschee Devlathan in Yalvaç:** Diese Moschee ist im Zentrum der Landkreis Yalvaç im 14. Jahrhundert von dem Hamidoğulları gebaut worden.



Moschee Hızırbey in Eğirdir

Moschee Devlathan in Yalvaç



Moschee Kavaklı



# Historische und kulturelle Werte

## Kirchen

**Kirche Aya Baniya (Aya Payana):** Diese Kirche ist im Zentrum der Provinz Isparta in dem Stadtteil Turan. Es ist eine im Jahre 1750 gebaute orthodoxe Kirche.

**Kirche Aya Ishotya (Yorgi):** Diese Kirche ist im Zentrum der Provinz Isparta in dem Stadtteil Doğançı. Es ist eine in den Jahren 1857-1860 gebaute orthodoxe Kirche.

**Kirche Aya Stefanos:** Diese Kirche ist in dem Landkreis Eğirdir in der Insel Yeşilada. Die in Richtung Ost-West vorhandene Kirche ist in der zweiten Hälfte des 19. Jahrhunderts gebaut worden.



Kirche Aya Baniya



Kirche Aya Yorgi



Kirche Aya Stefanos



# Historische und kulturelle Werte

## Burgen

**Burg Eğirdir:** Diese Burg ist im Landkreiszentrum und es ist von dem v.Chr. im V. Jahrhundert von dem Lydien- König Krezus gebaut gelassen worden. In der Zeit von Seldschuken und Hamidoğulları ist es restauriert worden.

**Burg Uluborlu:** Diese Burg ist v.Chr. im IV. Jahrhundert in dem Gegend des Berges Kapıdağ gebaut worden. Mit der Zeit hat sich die Burg zerstört und in der Zeit von Byzanz, Rom, Seldschuken und Hamitoğulları renoviert worden.

**Burg Sığırlık:** Diese Burg ist auf einem Berggipfel im Norden zwischen den Dörfer Sığırlık und Çandır des Landkreises Sütçüler. Diese Burg ist sehr gut bewahrt worden und es gibt in seiner Mauer drei runden Fenstern. Es ist in der Vorrömerzeit gebaut worden.





## Historische und kulturelle Werte

### Museen

**Museum Isparta:** In dem Museum werden die Werke über die archelologischen und ethnographischen Teppich-Kelimtextilkunst, die (Graben) Funde aus v.Chr. III-II bin Harmanören Göndürle Nekropol, die griechischen – persischen Grabenstil aus dem 510 Jahrhunderten v.Chr., die Werke aus der hellenistischen, römischen und byzantinischen Zeiten zusammen mit den Seldschuken-, Anatolien-Fürstentum- und Osmanenzeiten ausgelegt. Die in diesem Museum vorhandenen Werke kann nicht von den Gehirnen der Besucher gelöscht werden.



**Museum Uluborlu:** In dem Museum Uluborlu werden die dem Gebiet gehörenden ethnographischen und archelologischen Werke ausgelegt.



# Historische und kulturelle Werte

## Museen

**Museum Yalvaç:** In dem Museum Yalvaç werden die den vorgeschichtlichen Zeiten gehörenden archäologischen und ethnographischen Werke und die den hellenistischen, byzantinischen und osmanischen Zeiten gehörenden Werke ausgelegt.

Die aus dem Beriech des Antiochias und aus dem heiligen Bereich Men erhaltenen viele historischen Werke und das in dem Museum ausgelegten Haus sind sehr auffällig. Die von der Vergangenheit bis zum heutigen Tag erhaltenen historischen Werke und die antiken Städte sind für die inländischen und ausländischen Touristen ein Treffpunkt mit der Geschichte.



Bronzekreuz



antiker Pokal

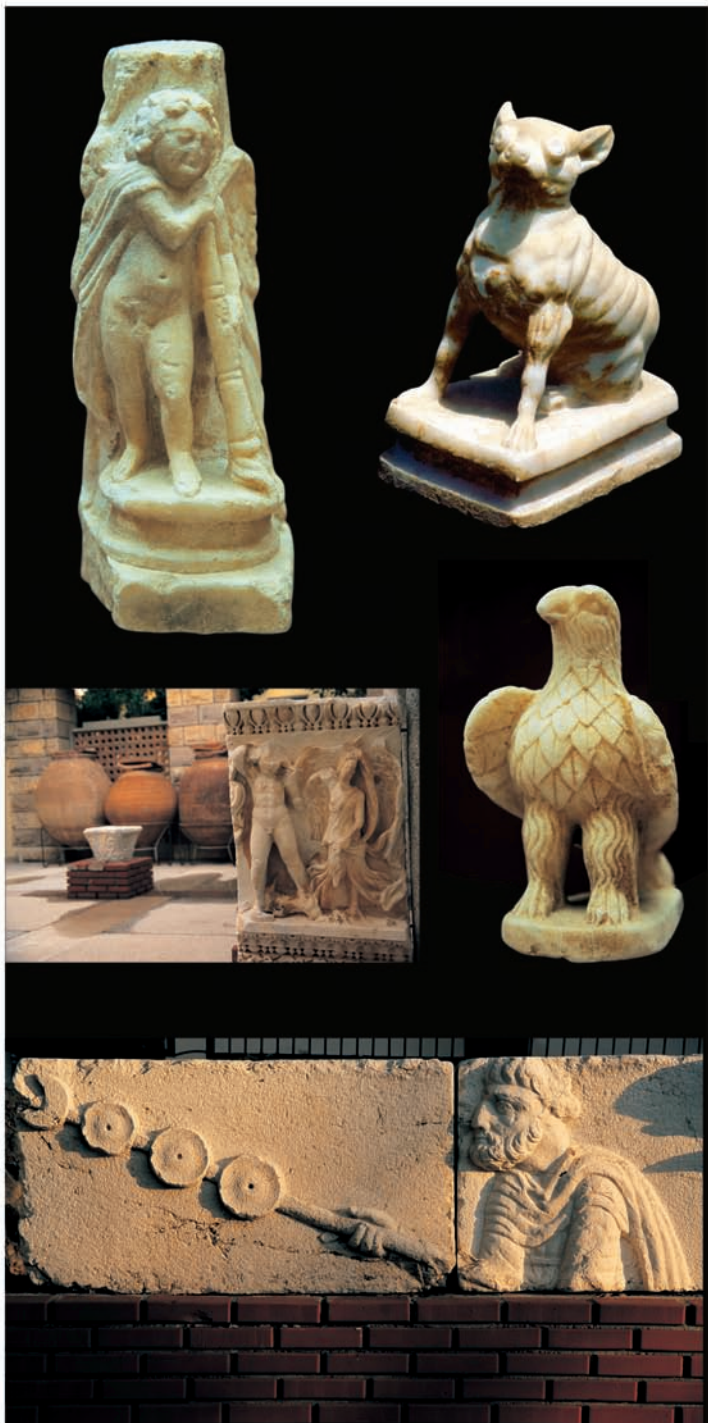


Bronzekreuz



heilige Maria, Jesus und Engel





Museum Yalvac

See Eğirdir



*Isparta der*  *Garten der Türkei* 