

СОДЕРЖАНИЕ

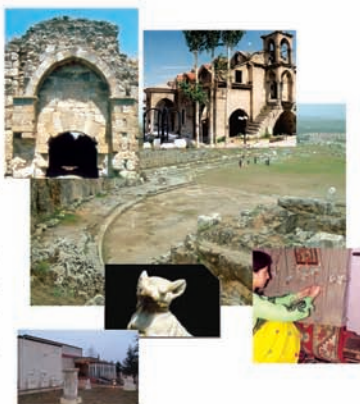
ОБЩИЕ СВЕДЕНИЯ

ГЕОГРАФИЯ.....	03
ИСТОРИЯ.....	05
ОБРАЗОВАНИЕ.....	06
МЕДИЦИНА.....	07
ЭКОНОМИКА.....	08



ИСТОРИЧЕСКИЕ И КУЛЬТУРНЫЕ ЦЕННОСТИ

АНТИЧНЫЕ ГОРОДА.....	10
KERVANSARAY ПОСТОЯЛЫЙ ДВОР.....	19
MEDRESLER ДУХОВНЫЕ УЧИЛИЩА.....	21
МЕЧЕТИ.....	23
ЦЕРКВИ.....	25
КРЕПОСТИ.....	27
МУЗЕИ.....	29



ДОСТОПРИМЕЧАТЕЛЬНОСТИ И ОТДЫХ

ЗИМНИЕ ВИДЫ СПОРТА.....	35
ОЗЁРА.....	42
НАЦИОНАЛЬНЫЕ И ЗАПОВЕДНИКИ ПАРКИ.....	46
ПЕШЕРЫ.....	53
МЕСТА ДЛЯ ПРОГУЛОК И ОТДЫХА.....	56
ПЛЯЖИ И КЕМПИНГИ.....	57
ДРУГИЕ ТУРИСТИЧЕСКИЕ РАЗВЛЕЧЕНИЯ.....	58
МЕСТНАЯ КУЛЬТУРА И КУХНЯ.....	59
ДРУГИЕ СВЕДЕНИЯ.....	60





Испарта:

Ттам где розы улыбаются небу...

Жители города:

Розы покупают

Розы продают

В розах засыпают

С розами встают

Нет цветка прекрасней, так гласит молва

Расцветай Испарта с розой, как Весна!

ОСНОВНЫЕ СВЕДЕНИЯ

ГЕОГРАФИЧЕСКОЕ РАСПОЛОЖЕНИЕ

Общий вид Испарты



Испарта находится в живописном месте с прекрасной природой среди гор и озёр на западе от Средиземного моря, в так называемом «Озёрном крае».

Примерно каждый час, великий мастер Природа, окрашивает озёра Гёлджук, Кавада и Эгирдир в разные тона. Поистине незабываемое зрелище! А горы Давраз, Дедегёл и Варла приглашают Вас заняться альпинизмом или просто прогуляться в горах.

Климат Испарты так же разнообразен : летом жарко и сухо, зимой достаточно холодно и дождливо.

Население города : 184.735

С пригородом : 419.845

Занимаемая территория : 8.933 км²

Розарий



ОСНОВНЫЕ СВЕДЕНИЯ ГЕОГРАФИЧЕСКОЕ РАСПОЛОЖЕНИЕ

Озеро Эгирдир



Енишарбадемли. Гора Дедегюль



ОСНОВНЫЕ СВЕДЕНИЯ

ИСТОРИЯ

Визит Ататюрка в Испарту. 6 марта 1930 г.



ИСТОРИЯ :

Основываясь на данных археологических раскопок, история города начинается ещё с Палеолита и первое название города звучит как Писидия. Основанный во времена Хеттов город входил в состав Лидии, а затем был завоеван Александром Македонским. В 1203 г. После оккупации турками-сельджуками Испарта вплоть до конца XIV в. оказалась под контролем эмиров Хамидоглу (Hamidoğlu). В это время она была столицей всего Озёрного края. После Сельджуков город стал столицей местного.

В 1381 г. Эмират мирным путём вошёл в состав Османской империи. После этого Испарта потеряла политическое значение и превратилась в региональный торговый и транспортный центр, место производства уникальных ковров. В 1923 Испарта получила независимость. В 1926 г. город переименован в Испарту. 6 марта 1930 г. Испарту посетил Мустафа Кемаль Ататюрк.



Крытый рынок Фирдевс Бей

ОСНОВНЫЕ СВЕДЕНИЯ ОБРАЗОВАНИЕ

ОБРАЗОВАНИЕ:

Испарта занимает одно из ведущих мест в системе образования Турции. Современные методы обучения привлекают абитуриентов со всей страны для обучения в крупном Университете «Сулейман Демирель», который насчитывает порядка 42.000 студентов.



19 мая «Праздник молодёжи и спорта»



Празднование весны
в Университете «Сулейман Демирель»



ОСНОВНЫЕ СВЕДЕНИЯ

ЗДРАВООХРАНЕНИЕ

ЗДРАВООХРАНЕНИЕ :

Испарта является крупным медицинским центром Турции. Насчитывается большое количество медицинских и реабилитационных учреждений.

Реабилитационный центр по заболеваниям суставов. Егирдир



Больница и Медицинский факультет при Университете «Сулейман Демирель»



ОСНОВНЫЕ СВЕДЕНИЯ ЭКОНОМИКА

ЭКОНОМИКА:

Первое, что поражает каждого гостя Испарты – удивительный запах роз, количество розариев, где производят эфирное розовое масло, которое затем используется в парфюмерной промышленности. Продукцию из роз продают не только в Турции, но и зарубежом. 60% розового масла в мире приходится на Испарту. Так же производится гвоздика, лаванда, тимьян, яблоки, персики и черешня – продукция известна во всём мире. Развиты: текстильная, пищевая, химическая промышленность. Испарта является одним из главных центров ковроткачества. В качестве сувенира из Испарты стоит привезти шерстяные ковры ручной работы, как самые экологически чистые подарки.



Ткацкая Фабрика



Дворец ковров



Водопровод Ялвач



ИСТОРИЧЕСКИЕ И КУЛЬТУРНЫЕ ЦЕННОСТИ АНТИЧНЫЕ ГОРОДА

Антиохея Писидия: Антиохея находится в 105 км. от Испарты в районе Ялвач. В эпоху Римской империи и Византии город Антиохея Писидия являлся столицей и был побратимом г. Рима. В этом городе, среди прочих античных зданий, находится церковь Св. Павла, где он проводил свои первые христианские проповеди. Эта церковь является местом паломничества христиан. Храм Августа (Augustus Tapınağı), Ворота (Giriş Kapısı), Церковь, Театр, Римская баня, Святой источник (Anıtsal Çeşme), Колонная дорога (Sütunlu Cadde) и Водопровод (Su Kemerleri) частично сохранились до наших дней.

Ялвач. Храм Августа.



Ялвач.Макет Храма Августа- Мэрия г.Ялвач.



Ялвач.Антиохея.

Античная колонная дорога.





Ялвач, Антиохея. Церковь Св. Павла. (мозаика)



Ялвач, Антиохея. Церковь Св. Павла.



ИСТОРИЧЕСКИЕ И КУЛЬТУРНЫЕ ЦЕННОСТИ

АНТИЧНЫЕ ГОРОДА

Мен. Святая площадь.



Храм Мен: Находится в 5 км. от области Ялвач. Был построен в IV в. до н.э. в честь Богини Луны.



Мен. Святая площадь.



Мен. Святая площадь.

ИСТОРИЧЕСКИЕ И КУЛЬТУРНЫЕ ЦЕННОСТИ АНТИЧНЫЕ ГОРОДА

Остров Хойран (Hoуган Adası) и захоронения в скале: Остров находится в 24 км.от области Ялвач на одноименном озере Хойран. Остров окружён крепостными стенами и там же находится Храм в честь Богини Артемиды. Захоронение в скале хорошо просматривается со стороны озера Хойран.

Остров Хойран



Захоронения в скале Ашагытыртар





Богиня Весны Деметер. Музей Ялвач

Адада. Античный город.



ИСТОРИЧЕСКИЕ И КУЛЬТУРНЫЕ ЦЕННОСТИ АНТИЧНЫЕ ГОРОДА



Адада Античный город: Находится в 89 км.от Испарты. Античный город (Sütçüler Ada) был построен в период Хетов. До наших дней сохранились Храмы, театр, административное здание, церковь в хорошем состоянии. Так же сохранилась Королевский Путь (Kral Yolu) в Анталию.



ИСТОРИЧЕСКИЕ И КУЛЬТУРНЫЕ ЦЕННОСТИ АНТИЧНЫЕ ГОРОДА

Дорога Св.Павла : Одна из важных достопримечательностей дорога Св.Павла которая начинается в Анталии (Perge) и заканчивается в Испарте (Sütçüler Çandır, Yazılı Kanyon, Adada Antik Kenti, Eğirdir, Yalvaç Pisidia: Antiocheia, Antik Kent) Это вторая в Турции по протяжённости дорога длиной в 450 км. Известна как дорога Св.Павла.



Дорога Св. Павла

Улуборлу. Водопровод Джиримболу.



ИСТОРИЧЕСКИЕ И КУЛЬТУРНЫЕ ЦЕННОСТИ КАРАВАН-САРАЙ

Караван-сарай Эртокуш: Находится в 60 км. от Испарты в районе Гелендост, на берегах озера Эгирдир. Был построен в 1233 г. Мубарезеттином Эртокушем. До наших дней сохранились только фундамент Караван-сараев : Эгирдир Ханы, Ш.Караач Кирели Ханы и Улуборлу Ханы. Керван-сараи Испарты имели огромное значение для развития торговли и были не менее значимы чем «Шёлковый путь».



Керван-сарай Гелендост Эртокуш.



Керван-сарай Гелендост Эртокуш.



ИСТОРИЧЕСКИЕ И КУЛЬТУРНЫЕ ЦЕННОСТИ ДУХОВНЫЕ УЧИЛИЩА

Медрес Атабей Эртокуш: Было построено в 1224 г. во времена правления Алааддина Кейкубата – 1. Мубаризиддином Эртокушем.



Атабей. Медрес Эртокуш

ИСТОРИЧЕСКИЕ И КУЛЬТУРНЫЕ ЦЕННОСТИ

Духовные училища

Медрес Эгирдир Дюндар Бей (Taş Medrese): Было построено в 1237 г. во времена правления Сельчука Султана-II. Гияседдином Кейхюсревом. Изначально использовался как Хан, затем в 1301 г. был перестроен в Медрес Хамидоглу Дюндар Беем.

Эгирдир. Медрес Дюндар Бей.



ИСТОРИЧЕСКИЕ И КУЛЬТУРНЫЕ ЦЕННОСТИ МЕЧЕТИ

Мечеть Кутлубей (Ulu): Находится в центре Испарты. Была построена во времена правления Мурад-1 Османским полководцем Кутлубеем. Является одной из старейших мечетей в восточном стиле.



Мечеть Кутлубей

Мечеть Мимар Синана (Firdevs Paşa Camii): Находится в центре Испарты построена во времена правления Кануни Султан Сулеймана. В дальнейшем была перестроена правителем Испарты Фирдевс Паша в 1561 г. в стиле Мимар Синана.



Мечеть Мимар Синана

ИСТОРИЧЕСКИЕ И КУЛЬТУРНЫЕ ЦЕННОСТИ МЕЧЕТИ

Мечеть Каваклы: Находится в центре Испарты. Построена в 1782 – 83 гг.

Мечеть Эгирдир Хызырбей: Построена в XIII в. во времена Сельджуков. Была восстановлена и расширена Хамидогуллар Хызырбеем.

Мечеть Ялвач Девлетхан: Находится в центре Ялвача. Построена в XIV в. Хамидогллуларом.

Мечеть Эгирдир Хызырбей.



Мечеть Ялвач Девлетхан



Мечеть Каваклы



ИСТОРИЧЕСКИЕ И КУЛЬТУРНЫЕ ЦЕННОСТИ ЦЕРКВИ

Св.Бания (Aya Pavana): Находится в центре Испарты. Туран Махалеси. Была построена в 1750 г. Православная церковь.

Св.Исхотия (Yorgi): Находится в центре Испарты, Доганджи Махалеси. Была построена в 1857-1860 гг. Православная церковь.

Св.Стефанос: Находится на Ешилдада в районе Эгердир. Была построена во второй половине XIX в.



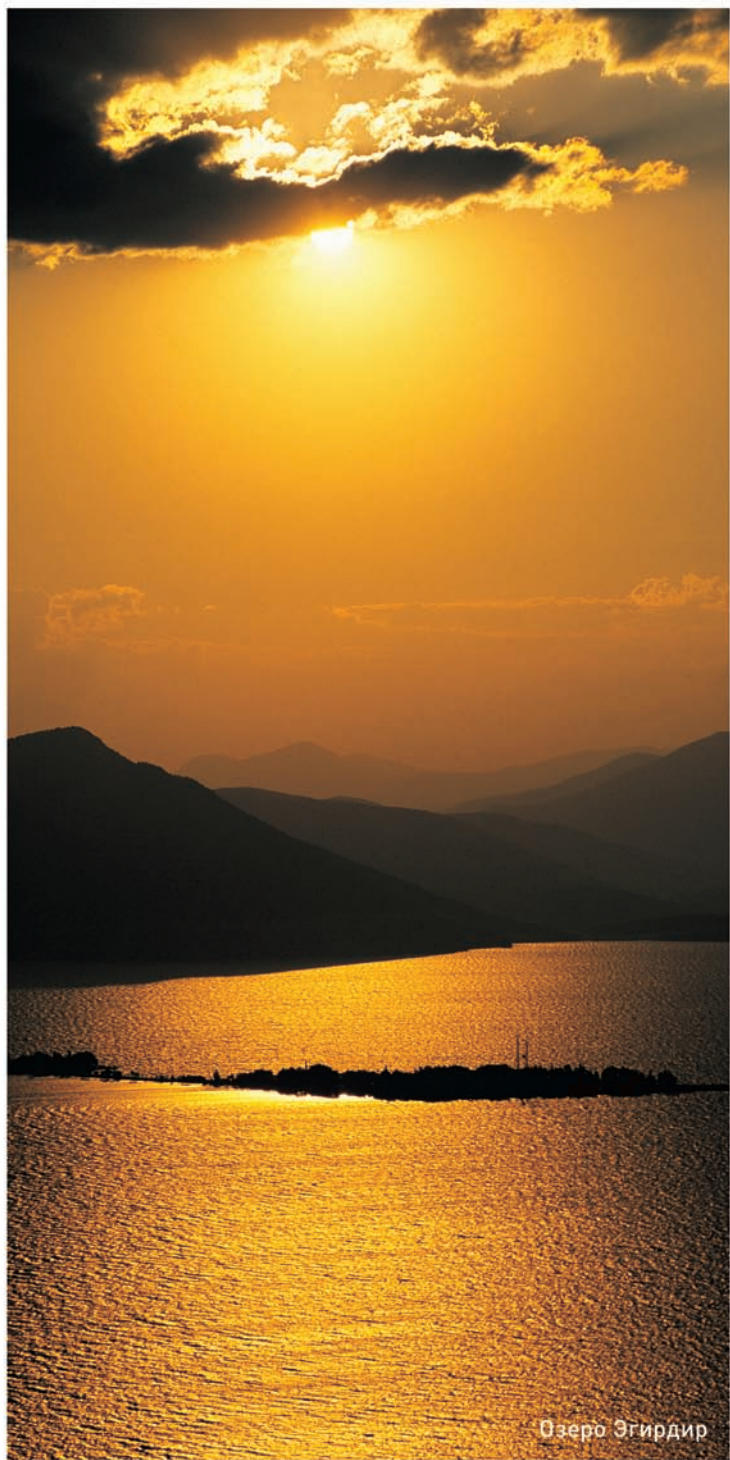
Испарта. Церковь Св.Бания.



Эгердир. Церковь Св.Стефанос



Испарта. Церковь Св.Ёрги.



ИСТОРИЧЕСКИЕ И КУЛЬТУРНЫЕ ЦЕННОСТИ КРЕПОСТИ

Крепость Эгирдир: Была построена Лидийским королём Крезусом. Восстановлена Сельджуками.

Крепость Улуборлу: Крепость была построена в IV в. до нашей эры. Была сильно разрушена и затем восстановлена Сельджуками.

Крепость Сыгырлык: Находится между провинциями Сютчюлер и Чандыр на возвышенности. В хорошем состоянии в восточной стене сохранены три круглых окна построена во времена Византии.



Крепость Эгирдир



Крепость Улуборлу



Сютсюлер. Крепость Сыгырлык



Испарта.Музей.

ИСТОРИЧЕСКИЕ И КУЛЬТУРНЫЕ ЦЕННОСТИ МУЗЕИ

Музей Испарты: В музее Испарты представлены археологические и этнографические экспонаты в виде ковров-килимов, Греко-Персидских надгробных камней, относящихся к 510 г.до н.э., предметы домашней утвари времён Хеленов, Римской Империи, Сельджуков, Анатоли Бейликов и времён Османской Империи. Музейные экспонаты оставляют незабываемое впечатление.

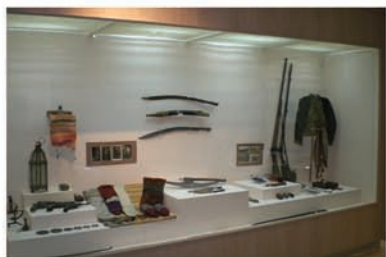


Испарта. Музей.



Музей Улуборлу:

Представлены археологические и этнографические экспонаты.



ИСТОРИЧЕСКИЕ И КУЛЬТУРНЫЕ ЦЕННОСТИ

МУЗЕИ

Музей Ялвач:

Представлены археологические и этнографические экспонаты времён Хеленов, Римской Империи, Сельджуков и Османской Империи. Это место встречи прошлого с настоящим.



Крест времён
Византии



Античная Кубок



Бронзовый крест



Дева Мария, Иисус и ангелы.